

Huittinen

Kiimasuon tuulivoimapuiston suunnitelma-alueen muinaisjäännösinventointi 2014



Ville Laakso



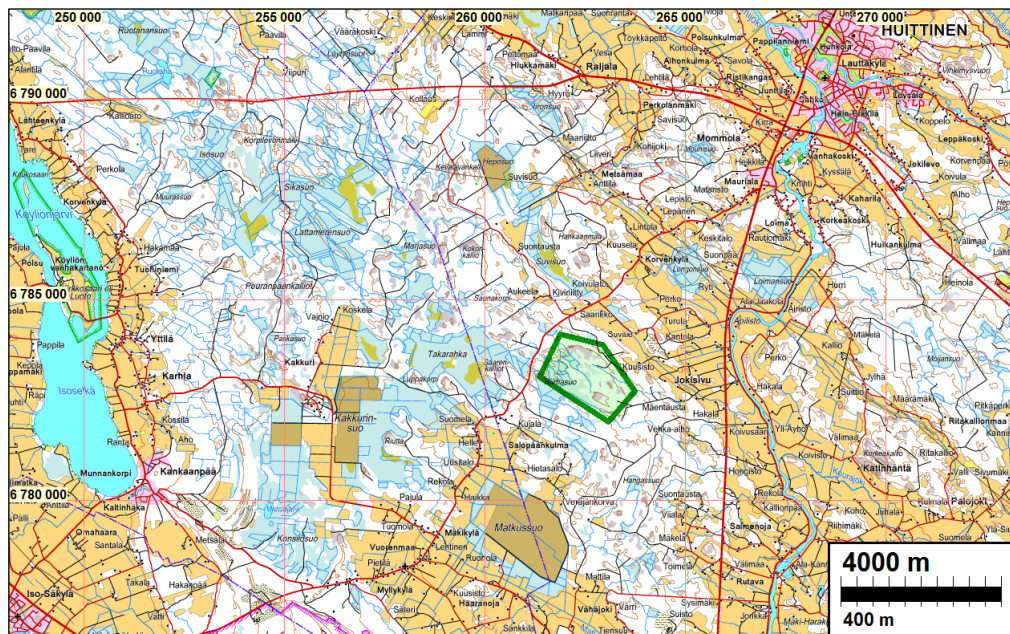
Tilaja: Eolus Vind AB /Auria Wind Oy

Sisältö

Perustiedot	2
Yleiskartta	3
Inventointi	3
Tulos	6
Lähteet	6
Muinaisjäännökset	7
HUITTINEN 1 VAREKIVI	7
HUITTINEN 2 ILVESKALLIO	10

Perustiedot

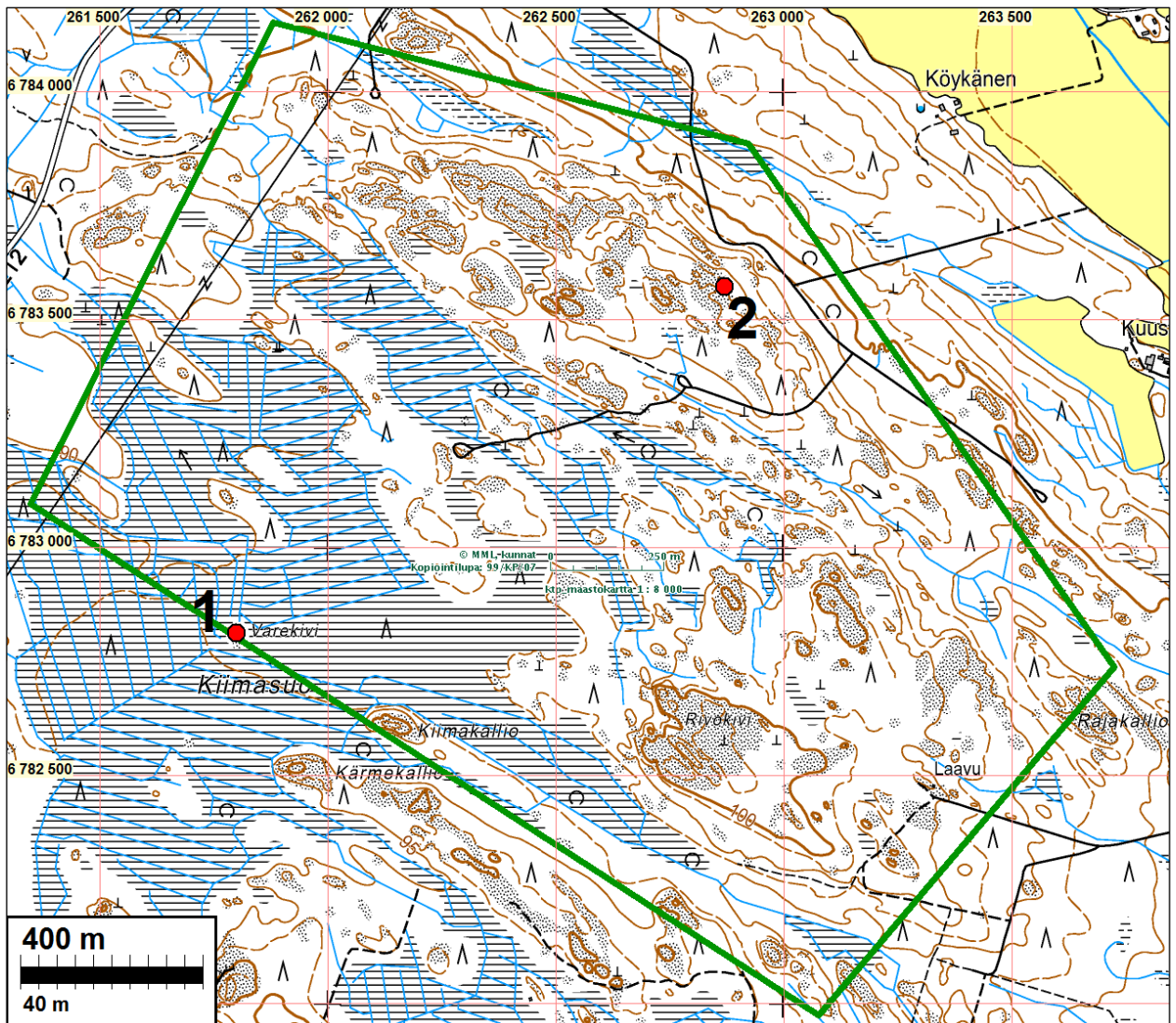
- Alue:** Huittinen, Kiimasuon tuulivoimapuiston suunnitelma-alue, joka sijaitsee 10 km Huittisten keskustasta lounaaseen.
- Tarkoitus:** Selvittää sijaitseeko Kiimasuon tuulivoimapuiston suunnitelma-alueella kiinteitä muinaisjäännöksiä.
- Työaika:** 6. – 8.8.2014
- Kustantaja:** Eolus Vind AB/ Auria Wind Oy.
- Tekijät:** Mikroliitti Oy: Ville Laakso.
- Tulokset:** Tuulivoimapuiston suunnitelma-alueelta eli inventointialueelta ei tunnettu ennestään kiinteitä muinaisjäännöksiä. Muinaisjäännösinventoinnissa löydettiin kaksi ennestään tuntematonta historiallisen ajan muinaisjäännöskohdetta; Varekivi (1) ja Ilveskallio (2).



Inventointialue on rajattu vihreällä.

- Selityksiä:** Koordinaatit, kartat ovat ETRS-TM35FIN koordinaatistossa. Kartta ovat Maanmittauslaitoksen maastotietokannasta kesällä 2014, ellei toisin mainittu. Valokuvia ei ole talletettu mihinkään viralliseen arkistoon, eikä niillä ole mitään kokoelmatunnusta. Valokuvat digitaalisia ja ne ovat tallessa Mikroliitti Oy:n serverillä

Yleiskartta



Inventointialueen rajaus on vihreällä. Muinaisjäänökset on merkitty punaisilla pisteillä ja numeroin. 1. Varekivi ja 2. Ilveskallio.

Inventointi

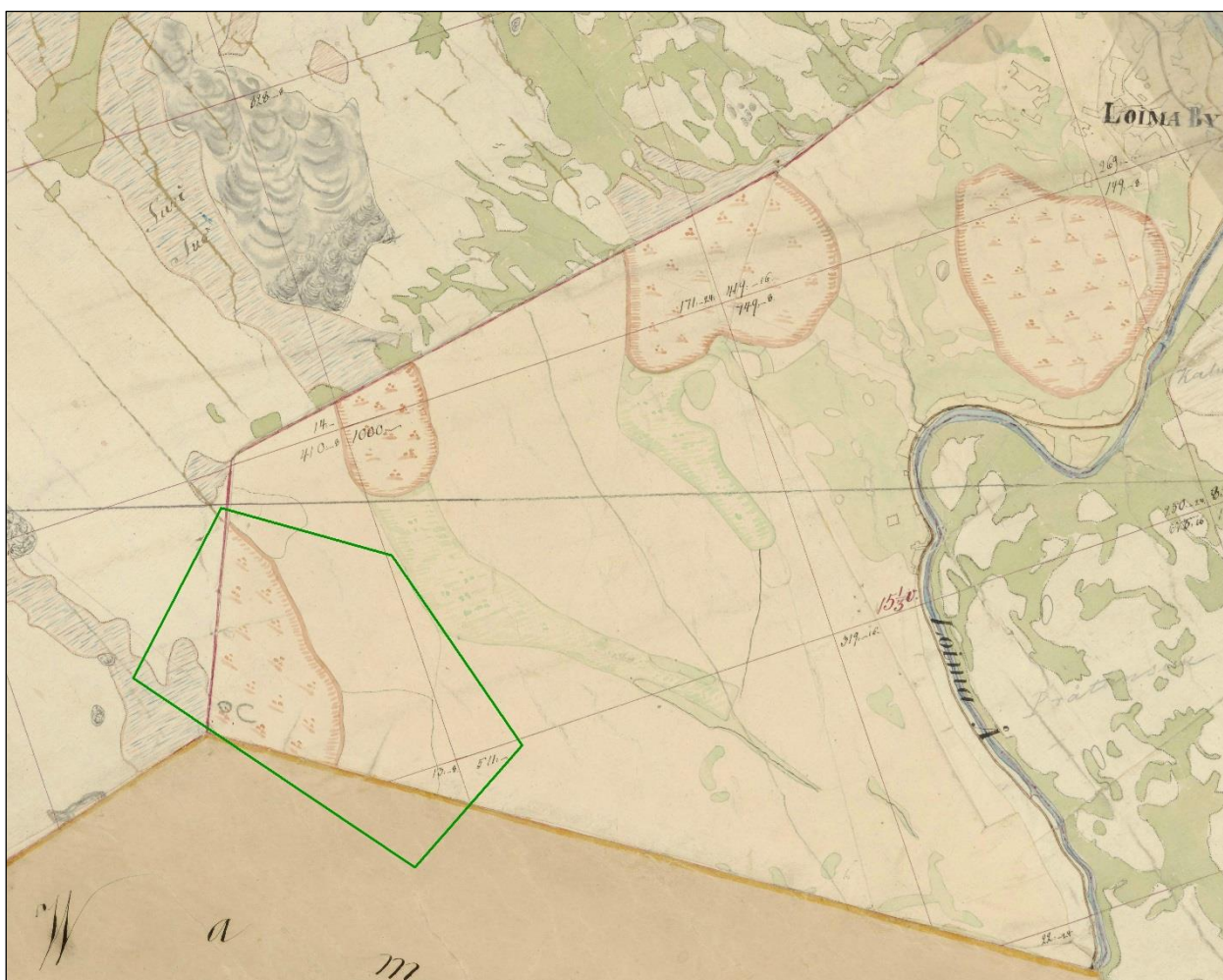
Huittisten Kiimasaun alueelle on vireillä tuulivoimapuistohanke. Eolus Vind AB/Auria Wind Oy tilasi Huittisten Kiimasaun tuulivoimapuiston suunnitelma-alueen muinaisjäänösinventoinnin Mikroliitti Oy:ltä. Ville Laakso teki muinaisjäänösinventoinnin maastotyöt 6. – 8.8.2014, työn kannalta hyvien olosuhteiden vallitessa.

Maastotöiden valmisteluvaiheessa perehdyttiin inventointialueen luonnon- ja asutushistoriaan. Alue sijaitsee kokonaisuudessaan varsin kaukana vesistöistä ja korkeustasoilla, joilla esihistoriallisen ajan pyyntikulttuurien muinaisjäänösten esiintyminen on hyvin harvinaista – mahdotonta se ei kuitenkaan ole. Suuret osat aluetta ovat suota, avokalliota tai epätasaista moreenimaata.

Aiemmin tunnettuja muinaisjäänöskohteita ei alueella ollut. Samalla on todennäköistä, että aiemmissa muinaisjäänösinventoinneissa alueeseen ei juuri ole kiinnitetty huomiota.

Rautakauden ja historiallisen ajan osalta inventointialue oli ennen maastotöitä arvioitavissa hyvin harvaan asutuksi tai todennäköisemmin kokonaan asumattomaksi – kuten se on edelleen. Tutkimusalueelle ei ole merkitty lainkaan asutusta vanhimpiin käytettävissä oleviin karttoihin 1600-luvulla (maakirjakartat, Maanmittaushallituksen uudistusarkisto, Kansallisarkisto, Helsinki; Lähteenoja 1949:56–89) eikä 1700-luvulla (esim. Ståhlström 1769; Lähteenoja 1949:53; Harju 2012:127a).

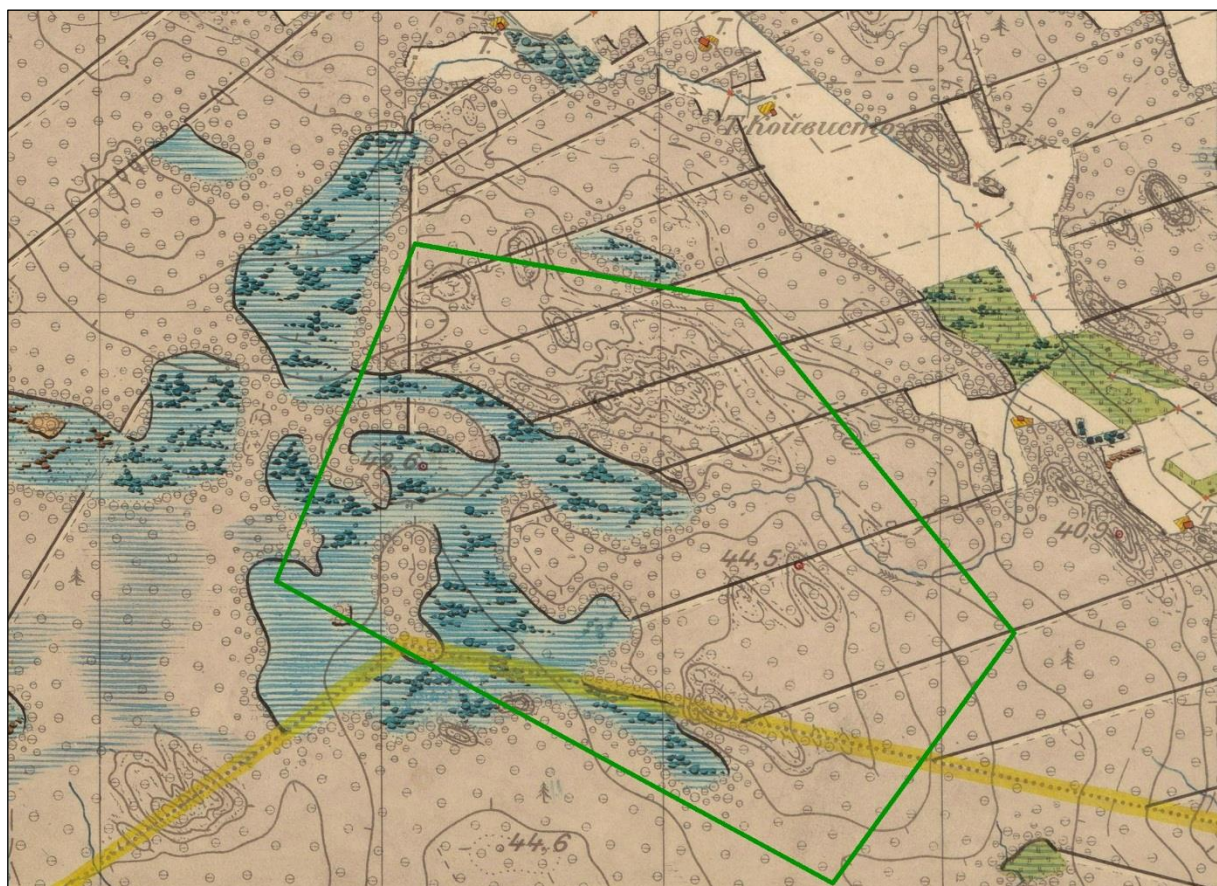
Kaikesta päättäen alue on vielä 1800-luvullakin ollut kokonaan asumaton, sillä rakennuksia tai pihapiirejä ei sinne ole merkitty 1800-luvun puolivälin pitäjänkarttoihin (karttalehdet Huittinen 2112 02 + 01 ja Vampula 2112 01, Pitäjänkartasto, Maanmittaushallituksen historiallinen kartta-arkisto, Kansallisarkisto, Helsinki). Alueen maankäyttö näyttyy olemattomana edelleen vuoden 1902 Senaatin kartassa (karttalehti XVI 18, Senaatin kartasto, Maanmittaushallituksen historiallinen kartta-arkisto, Kansallisarkisto). Tienoon historiallisen ajan asutus on 1900-luvulle saakka keskittynyt voimakkaasti Loimijoen rannoille.



Inventointialueen pohjoisosa (rajattu vihreällä) 1800-luvun puolivälin pitäjänkarttalehdellä Huittinen 2112 02 + 01. Oikealla Loimijoki, oikealla ylhäällä Loiman kylän taloja.



Inventointialueen eteläosa (rajattu vihreällä kuvan vasemmassa yläreunassa) 1800-luvun puolivälin pitäjänkarttalehdellä Vampula 2112 01. Oikealla Loimijoki, oikealla alhaalla Salmenojan kylän taloja.



Inventointialue (rajattu vihreällä) vuoden 1902 Senaatin kartassa. Lähimmät asumukset oikealla ja ylhäällä, hankealueen ulkopuolella.

Kirjallisia tai muita viitteitä myöskään muista kuin suoranaisesti asutukseen liittyvistä historiallisen ajan muinaisjäänöksistä (esim. myllyt, tiet, sotahistorialliset kohteet) ei tutkimusalueelta ennen maastotöitä ollut (ks. esim. Lähteenoja 1949:139–141; Viikki 1973:241–268, 382–421). Inventointia valmisteltaessa tutkittiin hankealueelta myös Maanmittauslaitoksen laserkeilausaineisto; muinaisjäänöksiin viittaavia havaintoja ei tehty.

Maastotyössä käytettiin vakiintuneita arkeologisen inventoinnin menetelmiä. Alue tarkastettiin kattavasti silmämääräisesti kaikilta niiltä osin, joissa arvioitiin olevan mahdollisuuksia eri-ikäisille ja -tyyppisille muinaisjäänöksille. Muita alueita käytiin läpi otoksenomaisesti.

Potentiaalisia maastonkohtia prospektoitiin maaperäkairalla ja erityisesti esihistoriallisten kohteiden (esim. pyyntikulttuurien asuinpaikkojen) kannalta otollisiksi arvioituille kohdille kaivettiin koekuoppia. Koekuoppia kaivettiin varsinkin alueen eteläosassa, maastokartan Rivokivikarttasanan eteläpuolella, jossa esiintyi esihistoriallisen asutuksen suosimia lajittuneita maalajeja.

Alla kuvatut muinaisjäänöshavainnot kartoitettiin GPS-paikantimella ja dokumentoitiin sanallisesti sekä valokuvaamalla.

Tulos

Inventoinnissa todettiin ja dokumentoitiin kaksi ennestään tuntematonta kiinteäksi muinaisjäänökseksi määriteltävää kohdetta; [Varekivi](#) (1) röykkiökohde/rajamerkki ja [Iveskallio](#) (2) kivilatomus. Kohteet kuulunevat historialliseen aikaan, todennäköisesti uudelle ajalle (vuoden 1500 jKr. jälkeiseen aikaan).

Esihistorialliseen asutukseen liittyviä muinaisjäänöksiä ei alueelta todettu, joten maastotöitä edeltävä oletus tuon aikaisen asutuksen sijoittumisesta edullisemmille paikoille sai vahvistuksen.

16.9.2014

Ville Laakso

Lähteet

Harju, Erkki-Sakari (toim.) 2012: Kuninkaan kartasto Etelä-Suomesta 1776–1805. *Suomalaisen Kirjallisuuden Seuran Toimituksia 1373*. Saarijärvi.

Lähteenoja, Aina 1949: *Suur-Huittisten pitäjän historia vuoteen 1639*. Vammala.

Ståhlström, Jacob 1769: *Geometrisk Charta öfver Loima Byss Enskilte Utmarck och Någre Ängar...* Tiluskartta ja jakokirja Loiman jakokunnasta (Loima, Kaharila, Korkiakoski) 1769–1792 (A16:18/1–9), Huittinen, Maanmittaushallituksen uudistusarkisto, Kansallisarkisto.

Viikki, Raimo 1973: *Suur-Huittisten historia II: Punkalaitumen eroamisesta kunnallisen itsehallinnon alkuun n. 1639–1860*. Lauttakylä.

Muinaisjäänökset

HUITTINEN 1 VAREKIVI

Mjtunnus: uusi kohde

Laji: kiinteä muinajäännös
 Mj.tyyppi: Kivirakenteet (röykkiöitä)/rajamerkki
 Ajoitus: historiallinen
 Koordin: N: 6782 813 E: 261 802
 Tutkijat: Ville Laakso 2014 inventointi.
 Sijainti: Huittisten kirkolta noin 10 km lounaaseen.

Huomiot: Kohde sijaitsee Varekivi-nimisellä pienellä kalliokumpareella, joka kohoaa ympäröivästä laajasta Kiimasuosta noin kaksi metriä. Ympäristössä kasvaa nuorta männy metsää.

1 Röykkiö (N 6782813 E 261802)

Kumpareen keskellä on pohjakaavaltaan pyöreä röykkiö, jonka halkaisija on kolme metriä ja korkeus 0,7 m. Kivien koko on enimmäkseen 30–50 cm ja ne ovat pääasiassa särmikkäitä. Röykkiön keskellä on teräväkärkinen kivi, jonka korkeus on metrin, tyviosan koko 0,5 x 0,8 m.

Röykkiö 2 (N 6782818 E 261803)

Röykkiöstä 1 viisi metriä pohjoiseen on röykkiö, jonka halkaisija on kaksi metriä ja korkeus 0,5 m. Kivet ovat särmikkäitä ja keskimäärin hieman pienempiä kuin röykkiössä 1. Keskellä on pysyvä litteä paasi, jonka korkeus on metrin, paksuus 0,3 m ja leveys 0,7 m.



Etualalla röykkiö 1, takana röykkiö 2. Lounaasta.

Röykkiö 3 (N 6782811 E 261806)

Röykkiö 1:stä viisi metriä itään sijaitsee röykkiö, joka on samankokoinen kuin röykkiö 2. Sen keskellä on kaatunut litteä paasi, jonka korkeus on 1,1 m, leveys 0,6 m ja paksuus 0,25 m. Kivet ovat särmikkäitä ja suuruusluokkaa 0,2-0,5 m.

Röykkiö 4 (N 6782812 E 261804)

Röykkiöiden 1 ja 3 välissä sijaitsee vaatimaton röykkiö, jonka halkaisija on 1,1 m ja korkeus 0,2 m. Kivet ovat särmikkäitä, kooltaan 0,15–0,4 m.



Edessä oikealla röykkiö 3, vasemmalla röykkiö 1 ja niiden välissä pienikokoinen röykkiö 4. Takana röykkiö 2. Kaakosta

Röykkiö 5 (N 6782809 E 261798)

Röykkiöstä 1 kuusi metriä lounaaseen on röykkiö 5, jonka halkaisija on kaksi metriä ja korkeus 0,4 m. Kivet ovat särmikkäitä, kooltaan 0,3-0,6 m. Keskellä on kulmikas lähes kuution muotoinen kivi, jonka laajuus on 0,4 x 0,6 m ja korkeus 0,5 m.



Edessä röykkiö 5, keskellä röykkiö 1, vasemmalla takana röykkiö 2 ja oikealla röykkiö 3. Lounaasta

Kaikki viisi röykkiötä on kasattu kalliopohjalle. Niiden sijainti (syrjäisyys, matala kalliokumpare) viittaa siihen, että ne on jo alun perin tehty rajamerkeiksi, eivätkä ole esimerkiksi sekundaari-käyttöön otettuja vanhempia hautaröykkiöitä. Rakenteista keskimäinen (röykkiö 1) osoittaa rajalinjojen yhtymäkohtaa, muut osoittavat eri rajalinjojen suuntaa suhteessa röykkiöön 1. Röykkiöiden pystykivet tarkastettiin mahdollisten hakkausten varalta, mutta sellaisia ei havaittu.

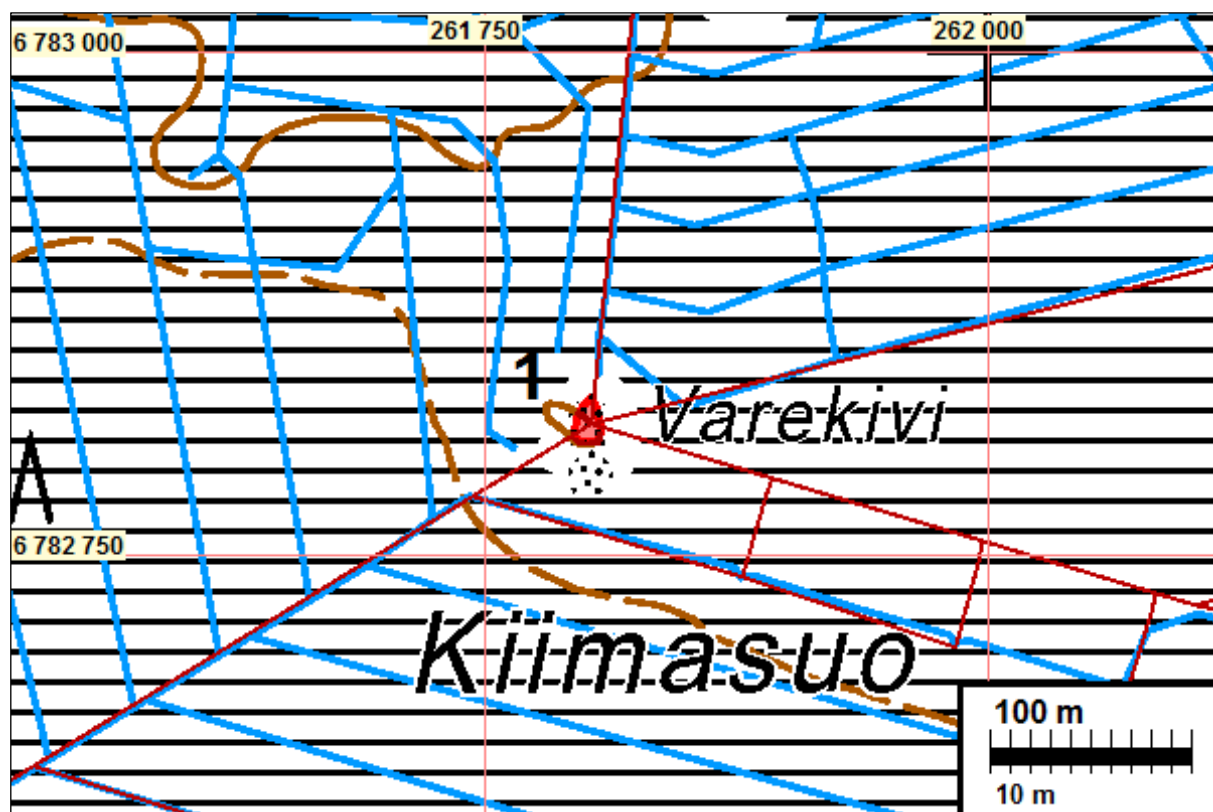
Varekivi on Huittisten vanhojen kylien Maurialan, Loiman ja Salmenojan yhteinen rajapiste. Vampulan itsenäistyttyä omaksi pitäjäkseen siitä muodostui myös pitäjänrajan merkki: mainituisista kylistä Salmenojasta tuli yksi Vampulan kylistä. Nykyisin koko alue kuuluu Huittisten kaupunkiin.

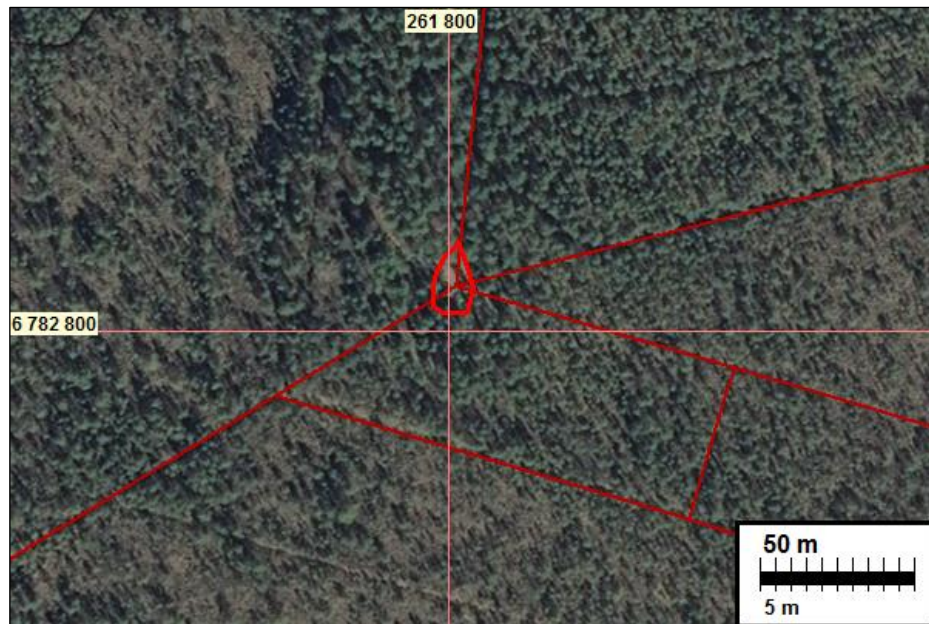
Paikka on merkitty rajapisteeksi ainakin jo 1700-luvun jälkipuolen tiluskarttaan (Ståhlström 1769), mutta se voi olla huomattavasti vanhempikin, koska asutus ao. kylissä on paljon vanhempaa, viimeistään keskiaikaista (esim. Lähteenoja 1949:52).



Ote Jacob Ståhlströmin vuoden 1769 kartasta. Varekiven rajapiste on rajanlinjojen kulmassa vasemmalla alhaalla.

Kyseessä on vanha kylän/pitäjänraja, jollaiset ovat kiinteitä muinaisjäännöksiä, vaikka sijaitsevatkin edelleen käytössä olevalla rajalla. Kohde on hyvin säilynyt ja monipuolisten rakenteiden- ja vuoksi poikkeuksellisen näyttävä historiallisen ajan rajamerkki.





Varekiven muinaisjäännösrajaus punaisella.

HUITTINEN 2 ILVESKALLIO

Mjtunnus: uusi kohde

Laji: kiinteä muinaisjäännös
 Mj.tyyppi: kivrakenteet (latomus)
 Ajoitus: historiallinen
 Koordin: N: 6783 574 E: 262 871
 Tutkijat: Ville Laakso 2014 inventointi.

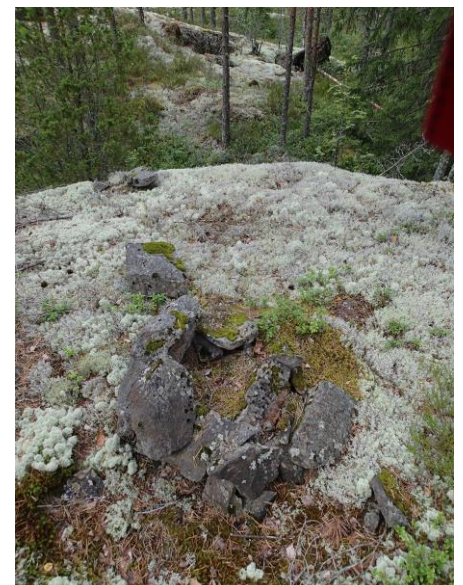
Sijainti: Huittisten kirkolta noin 9 km lounaaseen.

Huomiot: Kohde sijaitsee laajahkon kallioalueen itäosassa, metsämaastossa, ympäristöään korkeammalla kumpareella, kalliopohjalla. Kyseessä on pieni ja vaatimaton kivilatomo, jonka laajuus on 0,8 x 0,8 m ja korkeus 0,4 m. Kivet ovat kulmikkaita ja niiden koko on 15–40 cm. Latomuksen keskellä on kivetön kohta.

Latomus on tavanomaista nuotiokiveystä huolellisemmin koottu ja sen muoto muistuttaa yksinkertaista uunia. Tulenpidon merkkejä ei paikalla kuitenkaan ollut näkyvissä. Kyseessä saattaa olla myös jonkinlainen paalun tukikiveys. Kohde ei ole nykyisellä tai muilla tunnetuilla rajalinjoilla.

Sammaloitumisesta ja jäkälöitymisestä päätellen latomus on vähintään joitain kymmeniä vuosia vanha, mutta tarkemmin sen ikää on mahdotonta arvioida: se voi olla selvästi iäkkäämpikin. Rakenteen voi tulkita kiinteäksi muinaisjäännökseksi.

Kallioalue, jolla latomus on, kirjattiin Ilveskallio-nimellä 1700-luvun jälkipuolen tiluskarttaan ja -asiakirjoihin (Ståhlström 1769).



Latomus kalliopohjalla.

